

DIE FACHSCHAFT LEHRAMT PRÄSENTIERT:



Kontakte

WhatsApp-Gruppe
für Lehramts- Erstis
2025/2026



WhatsApp-Gruppe
für Lehramts-
Master-Erstis



eCampus-Kurs für
Lehramts-Erstis
2025/2026



Hier ist Platz für Handynummern & weitere Kontaktinfos deiner Mitstudierenden!

Vorwort

Liebe Lehramts-Erstis für Gym/Ge und das Berufskolleg,

wir freuen uns, euch an der Universität Bonn willkommen heißen zu dürfen! Wusstet ihr, dass ihr mit eurer Wahl des Lehramtsstudiums in der schönsten Stadt am Rhein in die Fußstapfen kultureller Größen wie Bastian Pastewka tretet?

Dieses Heft soll euer treuer Begleiter für die Anfangszeit eures Studiums sein und – wie sein Name schon verrät – als „Spickzettel“ dienen, denn es enthält alles, was ihr für euren Studienstart wissen müsst: von einer Kurzübersicht über euer Studium und aller wichtigen Ansprechpersonen im Lehramt, über die Veranstaltungen der Ersti-Woche und Tipps für die schöneren Seiten des universitären Lebens bis hin zu Infos über die Fachschaft und was wir sonst noch so anstellen.

Jetzt beginnt der Ernst des Lebens!

... okay, nein, so schlimm wird es nicht, keine Sorge! Der Studienstart ist eine Zeit wie keine andere, aber auch eine super coole Zeit. Es gibt so viel Neues zu entdecken: neue Gesichter, ein neuer Alltag, vielleicht auch eine neue Stadt. Unter solch aufregenden Umständen ist es auch völlig normal, manchmal gar nicht mehr zu wissen, wo oben und unten ist. Nehmt euch die Zeit, richtig im Studium anzukommen und zögert nicht, euch bei Unsicherheiten an die Beratungsangebote der Universität, des BZLs oder auch an uns in der Fachschaft zu wenden! Wir waren schließlich auch alle mal gestresste Erstis.

Ganz wichtig ist: Gestaltet euch euer Studium so, dass es euch auch gefällt! Wählt Inhalte, die euch ansprechen, geht zu extra-curricularen Veranstaltungen des AStAs und des BZLs, tretet dem Chor oder dem Orchester bei, engagiert euch in der Hochschulpolitik, probiert euch im Hochschulsport aus – die Möglichkeiten sind so vielfältig, wie sie grenzenlos sind! Eine super Anlaufstelle, um Anschluss zu finden, ist die Fachschaft. Wenn wir gerade nicht Erstis auf das Unileben vorbereiten, planen wir im Semester eine Vielzahl an Veranstaltungen, bei denen ihr neue Kontakte

knüpfen könnt, und engagieren uns als Interessenvertreter*innen von Lehramts-Studis an der Universität. Schaut wirklich jederzeit bei unseren wöchentlichen Sitzungen vorbei! Vielleicht hilft ihr schon nächstes Jahr einer neuen Generation Lehramts-Erstis beim Studienstart. ;)

Wir wünschen euch ganz viel Spaß mit dem Spickzettel und können es kaum erwarten, euch in der Ersti-Woche kennenzulernen!

Ganz liebe Grüße

Anne und Ayleen

für den Fachschaftsrat Lehramt und die Fachschaftsvertretung

Vorwort

Liebe Studienanfängerinnen und -anfänger,

Sie haben sich, vielleicht nach einigen Überlegungen, für ein Lehramtsstudium an der Universität Bonn entschieden. Nach dem Überstehen des Zulassungsverfahrens, der hoffentlich erfolgreichen Suche nach einer Unterkunft sowie dem Abschluss aller weiteren Vorbereitungen ist es jetzt so weit: Ihr erstes Semester beginnt! Dazu begrüße ich Sie ganz herzlich. Die vor Ihnen liegenden Jahre bieten viele aufregende Möglichkeiten – die, einen berufsqualifizierenden Studienabschluss zu erwerben, ist eine davon.



Einige von Ihnen sind zum Studium nach Bonn gezogen, sodass Sie mit der Stadt und dem Rheinland eine neue Umgebung kennenlernen. Innerhalb kurzer Zeit werden Sie einer großen Zahl von Menschen begegnen, darunter Ihre Kommilitoninnen und Kommilitonen, aber auch die Lehrenden in den Lehramtsstudiengängen. Lassen Sie sich auf diese Kontakte ein und gestalten Sie Ihre Universität aktiv mit! Die Möglichkeiten dazu sind vielfältig: Sie reichen von Gesprächen über die Studieninhalte, Diskussionen über Gott und die Welt sowie, nicht zuletzt, eine konstruktiv vorgetragene Kritik – etwa durch Mitarbeit in den Gremien der Universität. Dafür möchte ich Ihnen die Fachschaft Lehramt besonders nennen und empfehlen!

Nur durch Ihr Mitwirken wird die Universität Bonn auch zu Ihrer Universität, nur durch ein persönliches Engagement in und für Ihre Studienfächer wird sich das Studium von Ihrer Schulzeit unterscheiden. Schließlich werden Sie sich während der kommenden Jahre in Bonn besser, mitunter sogar neu kennenlernen. Dazu zählt auch, bisher vertretene Anschauungen und Überzeugungen neu zu durchdenken und zu hinterfragen, Stärken und Schwächen an sich bemerken, die einem bisher unbekannt waren. Für diese Entdeckungstour wünsche ich Ihnen eine große Portion Entschlossenheit, das notwendige Interesse an Neuem und viel Erfolg!

Prof. Dr. Florian Radvan

Vorsitzender des Bonner Zentrums für Lehrer:innenbildung,
Bonn im August 2025

Inhalt

Orientierungswoche.....	1
How To Zoom & eCampus.....	3
Modulhandbücher und Studienverlaufspläne.....	4
Stundenplanplanung: BASIS	8
Prüfungsanmeldung.....	9
Die Praxiselemente	11
Auslandsaufenthalte	12
Was ist die Fachschaft?	13
Veranstaltungen der FSL	14
Erstifahrt	15
FSV-Vorstand	16
FSR-Vorstand.....	17
Weitere Referent*innen und aktive Mitglieder	18
Master-Erstis	22
Personen im BZL.....	23
ExtraC und die Mentorate.....	27
Das Unigelände	29
Studentenleben	32
Unibegriffe A-Z.....	40
Beratungsstellen	51
Keeping up with the FSL.....	53
Impressum	53

Orientierungswoche

MIT DER FACHSCHAFT LEHRAMT¹

Neben den Orientierungsveranstaltungen des BZLs, die vom **01.10. – 10.10.** stattfinden, bieten wir, die Fachschaft, Euch in der Woche vom **06.10. – 11.10.** ein ganz besonderes Programm an.

Der Besuch beider Orientierungswochen ist für Euren Uni Start wichtig!

Montag, 06. Oktober 2025

16 Uhr: Ersti-Opening im Hofgarten

Hierbei könnt Ihr in entspannter Runde schon einmal Eure Mitstudierenden und uns, Eure zukünftige Fachschaft, kennenlernen! Ihr bekommt zudem die Chance, erste Fragen zu klären und euch mit Pizza und kühlen Getränken auf die Erstiwoche einzustimmen.

Im Anschluss, ca. 18.30 Uhr: Pub Crawl* (*Anmeldung über eCampus, s. S.3*)

Am Abend erwartet Euch das nächste Highlight: Wir wollen mit Euch gemeinsam die Bonner Kneipenszene in Form eines Pub Crawl erkunden.

Dienstag, 07. Oktober 2025

12 und 15 Uhr: Uniführungen & Mittagessen in der Mensa*

Heute wollen wir Euch die verschiedenen Gebäude der Uni zeigen. Die beiden Führungen laufen parallel ab. Pro Route solltet Ihr ca. 1,5 Stunden einplanen. Nach der ersten Führung gehen wir gemeinsam in die Mensa!

Route I:

Hauptgebäude, Rabinstraße und Umgebung (Bildungswissenschaften, Sprachen & geisteswissenschaftliche Fächer)

Route II:

Poppelsdorf und Umgebung (Bildungswissenschaften & naturwissenschaftliche Fächer)

¹Aktuelle Infos findet Ihr auf unserem Instagram-Account (@fslehramt.unibonn)

Mittwoch, 08. Oktober 2025

17 Uhr: Master-Abend

Auch an euch Master-Erstis haben wir gedacht: Um 17 Uhr treffen wir uns auf ein Stück Pizza und kühle Getränke im Hofgarten und machen uns gegen 19:30 Uhr auf den Weg zum Dubliner's, wo wir den Abend mit einem Pubquiz und Karaoke ausklingen lassen!

Donnerstag, 09. Oktober 2025

14 Uhr: Ersti-Rallye* (Anmeldung über eCampus, s. S. 3) (im Anschluss an die BZL-Vorstellung und das BZL-Willkommensfrühstück)

Bei dieser Rallye durch die Stadt lernt Ihr Bonn auf eine ganz besondere Art und Weise kennen. Es erwarten Euch mehrere Stationen mit verschiedenen Aufgaben, die Ihr in Kleingruppen bewältigen müsst. Verdursten werdet Ihr dabei auch nicht. Eine weitere tolle Gelegenheit, Eure Kommiliton*innen kennenzulernen!

Samstag, 11. Oktober 2025

12 Uhr: Wanderung zum Drachenfels*

An diesem Tag wollen wir mit Euch den Drachenfels erkunden. Dies ist eine gute Gelegenheit, etwas von der schönen Umgebung Bonns zu sehen. Wir freuen uns auf einen großartigen und interessanten Ausflug mit Euch!

*Der Treffpunkt für Pub-Crawl, Uni-Führungen, Ersti-Rallye und Fahrt zum Drachenfels ist vor dem BZL (Poppelsdorfer Allee 15, 53115 Bonn)

Orientierungswoche des BZL (01.10.-10.10.)

Unter dem folgenden Link findet ihr die Einführungsveranstaltungen des BZL sowie der einzelnen Studienfächer:

<https://www.bzl.uni-bonn.de/studium/infos-zum-studienstart/orientierungswochen>

How To Zoom & eCampus

Zoom

Zoom ist ein Videokonferenztool, das die digitale Lehre an der Universität Bonn ermöglicht. Darüber werden Vorlesungen, Seminare und andere Veranstaltungen der Uni durchgeführt. Um an den Veranstaltungen teilnehmen zu können, könnt Ihr Euch mit Eurer Uni-ID bei Zoom anmelden und erhaltet damit die PRO-Version. Genauer zum Vorgehen findet Ihr unter:

<https://www.hrz.uni-bonn.de/de/services/videokonferenzen/videokonferenz-zoom>

Wir empfehlen Euch zur komfortablen Nutzung die Installation des Zoom-Clients.

eCampus

eCampus ist die Lernplattform der Universität Bonn. Darauf findet Ihr alle Veranstaltungen und dazu hinterlegte Skripte und Literaturangaben Eurer Dozent*innen und Professor*innen. Für die Anmeldung benötigt Ihr Eure freigeschaltete Uni-ID. Beides erhaltet Ihr nach der Immatrikulation mit euren Semesterunterlagen. Genauere Beschreibung unter:

www.bzl.uni-bonn.de

<https://www.ecampus-services.uni-bonn.de/de/anleitungen-und-links/anleitungen>

Wir verwenden eCampus ebenfalls, um Informationen zur Erstwoche und darüber hinaus mit Euch zu teilen. Ab dem 25.09.2025 um 12 Uhr wird hier die Anmeldung für die Rallye und den Pub-Crawl freigeschaltet.

Klickt auf den Link, um uns auf eCampus zu finden, oder gebt in die Suchleiste „Ersti Campus der Fachschaft Lehramt“ ein.

http://ecampus.uni-bonn.de/goto.php?target=crs_3479141



Modulhandbücher und Studienverlaufspläne

Ihr belegt neben den Bildungswissenschaften zwei Fächer, wenn Ihr auf Gymnasial- und Gesamtschullehramt studiert, beziehungsweise eine kleine und große berufliche Fachrichtung, falls Ihr später am Berufskolleg unterrichten wollt. Demnach gibt es viele Module – also Veranstaltungen – die Ihr koordinieren müsst.

Das kann am Anfang ganz schön unübersichtlich sein, doch Hilfe naht.

Modulhandbücher

Die Modulhandbücher Eurer Fächer geben Euch Auskunft über die Inhalte der einzelnen Module. In aller Regel wird im Modulhandbuch ausformuliert

dargestellt, was auch in der Prüfungsordnung vorgeschrieben ist. Sollte es Abweichungen geben, ist aber die Prüfungsordnung und nicht das Modulhandbuch rechtsverbindlich. Was genau die Angaben im Modulhandbuch bedeuten, haben wir für Euch am Beispiel einer Modulbeschreibung aus einem Modulhandbuch aufbereitet.

Titel und Modulnummer sind für die Belegung und später für Prüfungsmeldungen wichtig	Modul 3:						
	Modulnummer	Workload 90 h	Umfang 3 LP	Dauer Modul 1 Semester	Turnus WS und SS		
	Modulbeauftragter	Dozent/Dozenten der Vorlesung in jeweiligen Semester					
	Anbietende Einrichtung	BZL – Bildungswissenschaft					
Hier wird angegeben, welche Elemente des Studiums erfolgreich abgeschlossen sein müssen, bevor dieses Modul belegt werden kann – beispielsweise bestimmte Module oder Sprachkurse.	Verwendbarkeit des Moduls	Studiengang Bachelor Lehramtsstudienengang (bildungswissenschaftlicher Anteil)	Modus WP-Pflicht	Fachsemester 2.-6.			
	Lernziele						
SWS=Semesterwochenstunden, also Präsenzzeit in der Uni	Schlüsselkompetenzen						
Studienleistungen müsst ihr erbringen, bevor ihr zur Modulabschlussprüfung zugelassen werdet.	Teilnahmevoraussetzungen	keine					
	Veranstaltungen	Lehrform, Thema, Gruppengröße		SWS	Workload (h)		
		Vorlesung (Gruppengröße: unbegrenzt)		2	60		
	Prüfung(en)	Prüfungsform(en)		Bemerkung			
		Klausur (Modulabschlussprüfung)		benötigt			
Studienleistungen als Voraussetzung zur Prüfungsteilnahme		Studienleistung(en)					
Sonstiges							

Der Turnus sagt aus, wie regelmäßig ein Modul angeboten wird.

Hier seht ihr, wann ihr das Modul belegen sollt/müsst.

Workload ist die theoretische Anzahl von Stunden, die ihr in das gesamte Modul stecken müsst, inklusive Anwesenheit in Veranstaltungen, Zeit für Vor- und Nachbereitung und Prüfungsvorbereitung. Ein Leistungspunkt (LP) entspricht etwa 30 Stunden Workload.

Wichtig: Hier wird angegeben, ob die Prüfung benötigt wird oder nur bestanden werden muss.

Studienverlaufspläne

Vorab könnt Ihr Euch schon einmal in den Studienverlaufsplänen über Eure zukünftigen Veranstaltungen informieren. Sie geben Euch Informationen darüber, wann welche Module sinnvollerweise belegt werden sollten.

Grundsätzlich könnt Ihr auch von den Empfehlungen im Studienverlaufsplan abweichen, solltet aber immer darauf achten, dass es manchmal für die Belegung vertiefender Module eine Voraussetzung ist, dass Ihr gewisse grundlegende Module schon bestanden habt. Einige Module werden nur im Sommer- oder nur im Wintersemester angeboten. All diese Informationen findet Ihr im Modulhandbuch!

Im Vorlesungsverzeichnis auf BASIS könnt Ihr (auch schon vor dem 01.10.) einsehen, welche Veranstaltungen in den einzelnen Modulen zu welchen Zeiten angeboten werden (Erklärung im folgenden Abschnitt).



Bildungswissenschaften im Bachelor Gymnasium/Gesamtschule

Prüfungen in der vorlesungsfreien Zeit (z.B. Hausarbeiten, Klausuren, ...) sind nicht vermerkt. Ausführliche Beschreibungen der Module siehe Prüfungsordnung und Modulhandbuch.

Studienverlaufsplan für Lehramt Gymnasium/Gesamtschule						Praxiselemente
1. Semester		Allg. und Systematische Pädagogik – Grundlagen (3 LP) (V)		Allg. Didaktik und Schulpädagogik – Grundlagen (3 LP) (V)		
Vorlesungsfreie Zeit						
2. Semester	Inklusion (3 LP) (V)	(*) Einsemestrig, aber im gesamten Zeitraum frei wählbar	Allg. und Systematische Pädagogik – Vertiefung (3 LP) (S)	(*) Einsemestrig, aber im gesamten Zeitraum frei wählbar	Allg. Didaktik und Schulpädagogik – Vertiefung (3 LP) (S)	EOP Vorbereitungsseminar + Portfoliositzung
Vorlesungsfreie Zeit	Einsemestrig, aber im gesamten Zeitraum frei wählbar		Einsemestrig, aber im gesamten Zeitraum frei wählbar		Einsemestrig, aber im gesamten Zeitraum frei wählbar	EOP (P)
3. Semester						
Vorlesungsfreie Zeit						
4. Semester			* Allg. und Syst. Pädagogik Grundlagen		* Allg. Didaktik und Schulpädagogik Grundlagen	BP (P)
Vorlesungsfreie Zeit						Reflexionssitzung
5. Semester						
Vorlesungsfreie Zeit						
6. Semester						

(*) : In einem Semester sollte nur eine der beiden Vorlesungen belegt werden!

Stand: PO 2022

Pflichtmodule
 Wahlpflichtmodule
 Fachdidaktik (FD)
 ↗ zusätzliche Teilnahmevoraussetzungen

V = Vorlesung
 S = Seminar
 P = Praktikum

Die Bildungswissenschaften (BiWi) sind der Teil des Studiums, durch den alle Lehramtsstudierenden – unabhängig von ihrer Fächerkombination – gemeinsam durchmüssen.

Hier werdet Ihr in den verschiedenen Vorlesungen und Seminaren zum Beispiel theoretische und historische Aspekte von Bildung und Lernen kennenlernen. Die Grundlagenmodule schließen jeweils mit einer benoteten Klausur ab, während in den Vertiefungsmodulen jeweils eine Hausarbeit geschrieben wird. Die Voraussetzung für die Vertiefungsmodulen sind die jeweiligen abschließenden Klausuren aus den Grundlagenmodulen.

Bildungswissenschaften im Bachelor Berufskolleg

Prüfungen in der vorlesungsfreien Zeit (z.B. Hausarbeiten, Klausuren, ...) sind nicht vermerkt. Ausführliche Beschreibungen der Module siehe Prüfungsordnung und Modulhandbuch.

SVP für Lehramt Berufskolleg				Praxiselemente
1. Semester				Alle Praxiselemente sind auch in anderen Zeiträumen belegbar
Vorlesungsfreie Zeit				
2. Semester	Inklusion (3 LP) (V)			EOP Vorbereitungsseminar + Portfoliositzung (S, S)
Vorlesungsfreie Zeit				EOP (P)
3. Semester	Einsemestrig, aber im gesamten Zeitraum frei wählbar	Berufspädagogik - Grundlagen (6 LP) (V, S) (alternativ im 5. Semester, ggf. im 1. Semester)		
Vorlesungsfreie Zeit				
4. Semester			Berufspädagogik - Vertiefung (6 LP) (S) (alternativ im 6. Semester, ggf. im 2. Semester)	Reflexionssitzung
Vorlesungsfreie Zeit				
5. Semester				
Vorlesungsfreie Zeit				
6. Semester				

Stand: PO 2022

 Pflichtmodule

 Wahlpflichtmodule

 Teilnahmevoraussetzungen

V = Vorlesung
S = Seminar
P = Praktikum

Die Bildungswissenschaften (BiWi) sind der Teil des Studiums, durch den alle Lehramtsstudierenden – unabhängig von ihrer Fächerkombination – gemeinsam durchmüssen.

Das Berufspädagogik-Grundlagenmodul schließt mit einer Hausarbeit und einer Klausur ab, die zu jeweils 50 Prozent zu einer Abschlussnote zusammengerechnet werden. Dieses Modul ist Voraussetzung für das Vertiefungsmodul, das mit einer Projektarbeit abschließt.

Stundenplanplanung: BASIS

Auf BASIS, dem Online-Portal der Uni Bonn, das unter anderem zur Prüfungs- und Veranstaltungsanmeldung dient, könnt Ihr alle Module einsehen und Euch Euren Stundenplan zurechtlegen.

Nachdem Ihr Euch mit Eurer Uni-ID auf diesem Portal eingeloggt habt, könnt Ihr unter dem Reiter „Veranstaltungen belegen/abmelden“ schon einmal sehen, was Ihr in den einzelnen Fächer belegen müsst. Die Übersicht über die Module ist in Pflicht- und Wahlpflichtmodulen unterteilt und zeigt Euch mit jedem Semester weniger an, wenn Ihr Module erfolgreich abgeschlossen habt.

Achtet auf die unterschiedlichen Belegungsphasen der Fakultäten und meldet Euch für alle Module an, die Ihr in dem jeweiligen Semester belegen möchtet. Die genaue Belegfrist findet Ihr jeweils im Vorlesungsverzeichnis unter der Lehrveranstaltung. Erst wenn die Frist beginnt, findet Ihr das Modul auch in dem Belegbaum. Wenn es mehrere Seminare bzw. Übungen in einem Modul gibt, von denen Ihr nur eines belegen könnt, müsst Ihr Euch durch Prioritäten für Eure bevorzugten Termine anmelden. Nach Ende der Belegungsfrist wird Euch dann ein Termin zugewiesen.

Da es immer mal wieder Überschneidungsprobleme mit Terminen der anderen Fächer geben kann, informiert Euch, ob nicht jemand anderes den Seminarplatz mit Euch tauschen möchte. Das hilft oft schon weiter. Darüber hinaus solltet Ihr beachten, dass jedes Fach die Anmeldung zu den Veranstaltungen anders handhabt. Mal muss man sich zu einer Vorlesung anmelden, mal nicht. All diese Informationen findet Ihr bei den jeweiligen Veranstaltungen in BASIS.

Das BZL hat für Euch Workflows erstellt, die Euch sowohl für Veranstaltungsanmeldungen als auch für Prüfungsanmeldungen Schritt für Schritt erklären, wie Ihr vorgehen müsst. Schaut doch mal auf der Website vorbei:

www.bzl.uni-bonn.de

Wir empfehlen Euch, schon vor der Orientierungswoche in BASIS reinzuschauen und Euch damit bekanntzumachen:

www.basis.uni-bonn.de

Prüfungsanmeldung

Während des Semesters – insbesondere in den letzten Semesterwochen – bereitet Ihr Euch auf die zu den belegten Vorlesungen und Seminaren gehörigen Prüfungen vor. Ihr müsst Euch für jede Prüfung, die Ihr in einem Semester ablegen möchtet, anmelden; das gilt gleichermaßen für Klausuren, mündliche Prüfungen und Hausarbeiten. Die Anmeldung zu den Prüfungen geschieht unabhängig von den Anmeldungen zu den Veranstaltungen, Ihr seid also nicht automatisch auch zu einer Prüfung angemeldet, sobald Ihr Euch für die einzelnen Veranstaltungen eines Moduls angemeldet habt. Die Anmeldezeiträume für Veranstaltungen liegen in aller Regel kurz vor Semesterbeginn, während Ihr Euch für Prüfungen meist ab Mitte des Semesters bis kurz vor den Prüfungen anmelden könnt. Eine Abmeldung von einer Prüfung ist in der Regel bis eine Woche vorher möglich. Die Anmeldung zu Hausarbeiten kann jedoch auch schon zu Semesterbeginn liegen. Die Prüfungsanmeldefristen sind je nach Fach verschieden: es kann also gut sein, dass es für Eure beiden Fächer unterschiedliche Fristen zur Prüfungsanmeldung gibt. Die Zeiträume für die Prüfungsanmeldung in den Bildungswissenschaften können davon noch einmal abweichen.

Habt diese Fristen daher immer im Auge, damit Ihr nicht vergesst, Euch für eine Prüfung anzumelden! Während es bei verpasster Anmeldung zu Veranstaltungen noch die Nachmeldephase während des Semesters gibt, ist das bei der Prüfungsanmeldung anders: ist der Zeitraum einmal verstrichen, kann die entsprechende Prüfung erst in der nächsten Prüfungsphase abgelegt werden. Davon gibt es mit geringen Ausnahmen in fast jedem Fach jedes Semester zwei. Eine Prüfungsphase ist zum Ende des Semesters bzw. Anfang der Semesterferien und eine am Ende der Semesterferien. Bei Fragen rund um die Veranstaltungsbelegung helfen Euch die Ansprechpartner im jeweiligen Fach weiter, während Ihr bei Fragen zum Thema Prüfungsanmeldung beim BZL an der richtigen Adresse seid.

Auch für die Prüfungsanmeldungen hat das BZL detaillierte Workflows geschrieben. Schaut doch mal dort vorbei:

<https://www.bzl.uni-bonn.de/studium/termine-und-fristen/termine-und-fristen>

Anmeldung zur Bachelorprüfung (Registrierung)

Bevor Ihr Euch zu irgendeiner Prüfung anmelden könnt, müsst Ihr Euch am Anfang Eures ersten Semesters zur Bachelorprüfung registrieren. Der Bachelor ist quasi eine große Prüfung, welche aus vielen Einzelprüfungen besteht: den einzelnen Modulabschlussprüfungen sowie der Bachelorarbeit. Am Anfang des ersten Semesters müsst Ihr Euch hierfür beim BZL anmelden **(behaltet hier eure Uni-Mails im Blick)**.

Das Formular „Antrag auf Zulassung zur Bachelorprüfung“ findet Ihr auf der Seite des BZL, darüber hinaus müsst Ihr folgende Unterlagen vorlegen:

- Studienbescheinigung
- Scan des Personalausweises
- Für Studierende, die Sprachkenntnisse aus der Schulzeit nachweisen müssen: Scan des Abiturzeugnisses

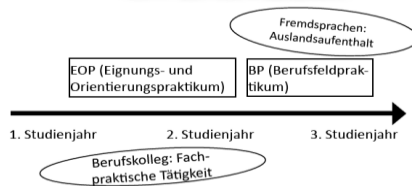
Das BZL wird Euch über diese Liste notwendiger Dinge aber auch noch einmal informieren, wenn die Anmeldung zur Bachelorprüfung ansteht.

Infos zur aktuellen Lage findet Ihr unter:

<https://www.bzl.uni-bonn.de/studium/infos-zum-studienstart/anmeldung-zur-bachelorpruefung-registrierung>

Die Praxiselemente

im Bachelor



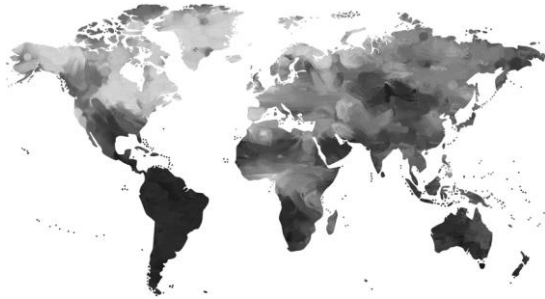
Im Bachelor des Lehramtsstudiums werdet Ihr zwei Praktika absolvieren.

Das Eignungs- und Orientierungspraktikum (EOP) dauert fünf Wochen und wird durch ein Seminar universitär vorbereitet. Es wird empfohlen, das Seminar zum EOP im zweiten Semester zu belegen und das Praktikum in den anschließenden Semesterferien durchzuführen. Ihr könnt das EOP in einem Block oder zwei Teilblöcken an einer Schule Eurer studierten Schulform absolvieren. Es darf jedoch keine Schule sein, die Ihr selbst besucht habt! Weiterhin gibt es eine Seminarsitzung zur Erstellung eines Portfolios.

Das Berufsfeldpraktikum (BP) ist ein Praktikum, das im Umfeld Eurer studierten Fächer absolviert werden sollte. Es hat einen Umfang von vier zusammenhängenden Wochen, in denen Ihr in Vollzeit mit dem Praktikum beschäftigt seid. Möglich ist es aber auch, dieses Praktikum zu strecken und die insgesamt 120 Stunden über einen längeren Zeitraum zu absolvieren. Im Anschluss an das Praktikum findet dann noch eine Reflexionssitzung statt. In manchen Fällen kann man sich vorherige Leistungen anrechnen lassen, weitere Infos hierzu findet Ihr auf der Website des BZL.

Die fachpraktische Tätigkeit ist ein Element des Lehramtsstudiums für das Berufskolleg. Sie muss vor Beginn des Referendariats absolviert worden sein und mindestens zwölf Monate andauern. Zwischen sozialversicherungspflichtiger Arbeit und einem Praktikum wird hier nicht unterschieden. Solltet Ihr eine Ausbildung im Bereich Eures studierten Faches absolviert haben, kann so auch das Jahr der fachpraktischen Tätigkeit nachgewiesen und anerkannt werden. Erfahrung in einem landwirtschaftlichen Betrieb kann für Studierende der Agrarwissenschaften durch das Aufwachsen in einem landwirtschaftlichen Betrieb nachgewiesen werden. Die Formulare für die Anrechnung findet Ihr beim BZL und bekommt dort auch die Kontaktdaten der Prüfungsstelle in Köln.

Auslandsaufenthalte



Eine großartige Möglichkeit, Eure Studienzeit mit wertvollen Erfahrungen zu bereichern, sind Auslandsaufenthalte. Ihr könnt ganz nach Eurem Wunsch alles selbst organisieren oder die Angebote des International Office wahrnehmen und Euch bei der Planung und Finanzierung beraten lassen.

Die Uni Bonn bietet mit ERASMUS+ (Europa) und Direktaustauschprogrammen (weltweit) Optionen für Auslandssemester an, in denen Ihr in einem fremden Land studieren geht. Das Programm von ERASMUS+ bietet zusätzlich an, dass Ihr ein Praktikum, wie etwa das Berufsfeldpraktikum, im Ausland macht und dabei finanziell unterstützt werdet.

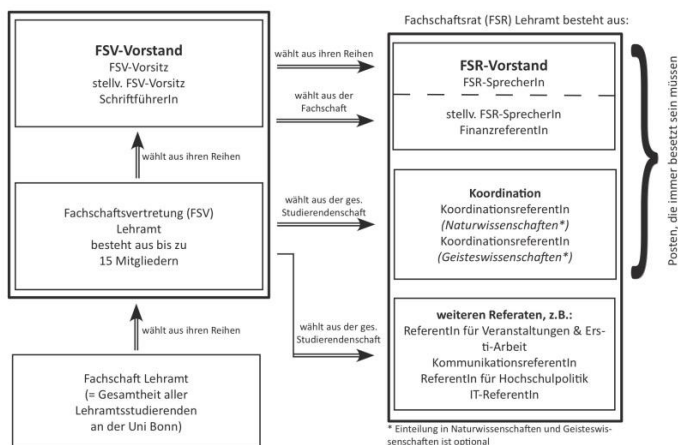
Wenn Ihr Englisch, Französisch, Italienisch oder Spanisch studiert, ist in Eurem Studium ein verpflichtender Auslandsaufenthalt von 13 Wochen vorgesehen. Hierfür könnt Ihr entweder ein Auslandssemester machen oder aber ein längeres Praktikum im Ausland absolvieren. Im Falle eines Praktikums könnt Ihr die Zeit auch in Blöcken von mindestens vier Wochen aufteilen. Somit böte sich dies auch in den Semesterferien an. Das Ziel dieses Aufenthaltes ist es, ein tieferes Verständnis für Sprache und Kultur zu erwerben.

Für Gespräche über solche Planungen und falls Ihr erste Fragen zur Integration des Auslandsaufenthaltes in Euer Studium habt, stehen Euch das BZL und das International Office gerne zur Seite!

Was ist die Fachschaft?

Die Fachschaft (FS) Lehramt – das seid Ihr alle. Jede und jeder in Bonn eingeschriebene Lehramtsstudierende ist Teil der FS Lehramt. Da es aber schwierig wäre, wenn über 1.500 Lehramtsstudierende ihre Interessen einzeln gegenüber der Uni vertreten würden, wählt Ihr einmal im Jahr (meistens Mitte Mai) Eure studentischen Vertreter: die Fachschaftsvertretung (FSV) Lehramt. Diese besteht aus bis zu 15 Lehramtsstudierenden, die ca. dreimal im Semester eine Sitzung abhalten. Die FSV wählt den Fachschaftsrat (FSR) als das zweite Organ der Fachschaft, den Wahlausschuss, der die FS-Wahlen organisiert, sowie den Kassenprüfungsausschuss und beschließt den Haushaltsplan der FS. Somit ist die FSV das oberste beschlussfassende Organ der FS.

Der FSR ist das Organ innerhalb der FS, das für das Tagesgeschäft zuständig ist und sich deshalb einmal pro Woche (in der vorlesungsfreien Zeit ca. einmal im Monat) trifft. In den Sitzungen des FSR werden alle Veranstaltungen der FS organisiert und geplant, die Euch in der Ersti-Woche erwarten, aber auch alle anderen Events und Aktionen haben hier ihren Ursprung. Die Kommunikation zwischen den aktiven Fachschaftlern und allen anderen Studierenden sowie den Fachschaften der einzelnen Lehramtsfächer ist hier ebenso angesiedelt wie die Planung der Sprechstunden, bei denen Ihr uns mit Euren Anliegen persönlich erreichen könnt.



Veranstaltungen der FSL

Neben unseren sonstigen Tätigkeiten stellen wir als Fachschaft jedes Semester ein buntes Programm für Euch zusammen. Uns ist dabei wichtig, die Lehramtsstudierenden in Bonn zusammenzubringen. Bei unseren Aktionen in der Ersti-Woche und unserer Erstifahrt werdet Ihr hoffentlich dabei sein. Hier könnt Ihr neue Freundschaften knüpfen und ein wenig die Uni kennenlernen – Freundschaften aus der Ersti-Woche halten in der Regel eure ganze Studienzeit lang! Da man meistens viel Zeit mit den Leuten aus dem eigenen Fach verbringt, bieten Euch unsere lustigen Aktionen die Möglichkeit, auch einmal andere Lehramtsstudierende kennenzulernen.

Unsere Veranstaltungen werden immer auf unserer Internetseite und über Instagram und die WhatsApp-Gruppen bekanntgegeben, also folgt uns und bleibt auf dem Laufenden! Schaut doch mal in diesem Heft im Abschnitt „Kontakte“ nach. Eine schöne Übersicht findet ihr auch in eurer Ersti-Tüte!

Ihr möchtet mehr über die FS und unsere Arbeit erfahren? Kommt gerne zum **Kennenlernabend** der Fachschaft am **Dienstag, 14.10.2025 um 19 Uhr** in die Kaiserstraße 1 oder zu einer unserer regulären Sitzungen. Die aktuellen Termine findet Ihr auf unserer Homepage und auf Instagram.

Ihr studiert ein mathematisch-naturwissenschaftliches Fach und wollt Kommiliton:innen kennenlernen und dazu noch Party machen? Dann ist die **Mat.-Nat.-Fak.-Party** am **23.10.2025** perfekt für euch! Weitere Infos folgen.

Ihr habt Lust auf Party und das Bonner Nachtleben? Am **Donnerstag, 13.11.2025 ab 22:00** findet unsere **Pauker-Party** in der n8schicht zusammen mit der FS-Biologie statt! Kurz vorher gibt es Karten im Vorverkauf.

Ho, ho, ho... Die Weihnachtszeit sorgt auch für Stimmung in der Fachschaft. Am **Donnerstag, 04.12.2025** könnt ihr es euch in der Kaiserstraße 1 mit Glühwein und Kinderpunsch bei der **Weihnachtsfeier** gemütlich machen. Außerdem könnt ihr euch auf unseren Special-Guest freuen!

Erstifahrt

Dieses Semester soll zum neunten Mal unsere Erstifahrt stattfinden!

Lernt eure Kommiliton*innen und uns bei vielen lustigen Aktionen und super viel Spaß an einem Wochenende in einem Selbstversorgerhaus in Jünkerath kennen!

Dieses Jahr planen wir, mit Euch **vom 24.10.2025 bis zum 26.10.2025** auf Erstifahrt zu fahren.

Die Anmeldung findet am Donnerstag, den 09.10.2025 beim BZL-Frühstück statt. Die Plätze sind begrenzt, also seid schnell!

Aktuelle Infos teilen wir per E-Mail und WhatsApp mit Euch.

Wir freuen uns auf Euch!



FSV-Vorstand



Ayleen Samberg
Vorsitzende



Madeleine Finkenzeller
stellvertretende Vorsitzende



Nina David
Schriftführerin

FSR-Vorstand



Anne Heisler
Fachschaftssprecherin



Joost Laudwein
stellvertretender Sprecher



Leandra Zrenner
Referentin für Finanzen

Weitere Referent*innen und aktive Mitglieder



Nicolas Laureck
Referent für Hochschulpolitik



Nina Punjabi
Referentin für Veranstaltungen



Paula Dhonau
Referentin für Kommunikation



Hannah Scholz
Referentin für Erstsemesterarbeit



Marleen Vontra
Referentin für Awareness
und Gleichstellung



Tilman Schachtsiek
Referent für EPG



Benedikt Paland



Federica Hartung



Izzy Schultze



Jennifer Glatz



Johanna Mertens



Johanna Oberwinstler



Julia Schmidt



Kilian Hradil



Marie Lüno



Moritz Busch



Lydia Suthe



Lena Smeets



Madita Matthäi



Mattea Gebhardt



Laura Rynkiewicz



Nils Butenweg



Tom von der Forst



Stefan Hambuch



David Schlegel



Henrike Hill



WIR FREUEN UNS ÜBER DEIN GESICHT IN DER
FACHSCHAFT!

Master-Erstis

Auf dieser Seite findet ihr alle Informationen, die für euch als Master-Erstis besonders relevant sind. Weitere allgemeinere Informationen findet ihr im restlichen Spickzettel.

In der **Ersti-Woche** dürft ihr euch besonders auf Folgendes freuen:

08.10.2025: 17 Uhr **Master-Abend** im Hofgarten & danach ins Dubliners

09.10.2025: 14 Uhr **Ersti-Rallye** in einer Master-Ersti Gruppe

Außerdem findet ihr auf dieser Seite Ansprechpartnerinnen und die [BZL-Master Website](#).



Julia Schmidt

E-Mail: s5jlselmi@uni-bonn.de

Hey und herzlich willkommen im Master Lehramt an der Uni Bonn!

Schön, dass du da bist! 🌸 Mit dem Start ins Masterstudium beginnt für dich der letzte Abschnitt an der Universität bevor es ins Ref geht. Es warten vier spannende Semester auf dich, in denen du dich weiterentwickelst, neue Leute kennenlernst und hoffentlich jede Menge Spaß hast!

*Ich bin Julia und als **Master-Ersti-Beauftragte** deine Ansprechperson für alles rund ums Masterstudium. Wenn du Fragen hast, sei es zu Veranstaltungen, zum Stundenplan oder auch einfach nur zur Orientierung an der Uni, schreib mir gerne oder sprich mich an!*

Wir als Fachschaft Lehramt stehen dir jederzeit mit Rat und Tat zur Seite. Gerade am Anfang kann Uni manchmal ganz schön unübersichtlich sein. Deshalb haben wir einige Einführungsveranstaltungen für dich geplant, bei denen du wichtige Infos bekommst, uns kennenlernen kannst und natürlich auch die Chance hast, andere Master-Erstis zu treffen.

Wir freuen uns darauf, dich kennenzulernen und wünschen dir einen super Start ins Masterstudium!

Liebe Grüße Julia

Eure Master-Ansprechpartnerin im BZL

Katharina Fuß

Studienberatung Master,
Praxissemester

E-Mail: bzl-master@uni-bonn.de

Tel: 0228 / 73 – 602 46

Büro: Raum 2.006



Personen im BZL



Dr. Robert Steegers

Geschäftsführung

E-Mail: steegers@uni-bonn.de

Tel: (0228)73-600 81

Büro: Raum 2.002

Wann tritt man mit mir als Studierende*r in Kontakt?

Bei der Erstsemestereinführung und bei Veranstaltungen des BZL.

Was habe ich bisher gemacht?

- Lehramtsstudium Deutsch, Religion, Philosophie in Bonn
- Promotion in der Germanistik
- Tätigkeiten in der außerschulischen Bildung und im Wissenschaftsmanagement
- seit 2011 im BZL

Und sonst so?

Ich habe zu "Von ABBA bis Zappa. Die Klassiker des Rock & Pop" (Reclam) die Essays zu Oasis und Nirvana beige-steuert.



Daniela Oellien

Prüfungsbüro /
Geschäftszimmer

E-Mail: bzl@uni-bonn.de

Tel: (0228)73-600 79

Büro: Raum 2.004

Wann tritt man mit mir als Studierende*r in Kontakt?

Am Telefon und persönlich im Prüfungsbüro sowie bei Veranstaltungen des BZL.

Was habe ich bisher gemacht?

- Ausbildung zur Kauffrau für Bürokommunikation
- Studium der Sozialen Arbeit in Koblenz
- Tätigkeit als Sozialpädagogin im Bereich Jugend- und Erwachsenenbildung
- seit Dezember 2019 im BZL

Und sonst so?

Ursprünglich komme ich aus dem Süden Deutschlands und kann immer noch im breitesten Dialekt Schwäbisch „schwätzä“.



Luise Gock
 Prüfungsbüro /
 Geschäftszimmer
 E-Mail: bzl@uni-bonn.de
 Tel: (0228)73-600 50
 Büro: Raum 2.004

Wann tritt man mit mir als Studierende*r in Kontakt?

Bei Themen, die das Prüfungsbüro betreffen, z.B. Anmeldung und Abgabe von Abschlussarbeiten, Beantragung des Zeugnisses etc.

Was habe ich bisher gemacht?

- Lehramtsstudium in Würzburg (Lehramt an Hauptschulen)
- Lehrerin in München
- Exportsachbearbeiterin im Vertrieb
- Prüfungsservice an der Hochschule Bonn-Rhein-Sieg
- Seit Februar 2021 im BZL

Und sonst so?

Ich verreise sehr gerne und genieße das Leben im schönen Bonn (Fahrradfahren, Biergärten, Karneval)



Eva Sindern
 Studienberatung
 Bachelor Studien- &
 Prüfungsorg., Evaluation,
 Qualitätsmanagement
 E-Mail: BZL-Studium@uni-bonn.de
 Tel: (0228)73-600 80
 Büro: Raum 2.003

Wann tritt man mit mir als Studierende*r in Kontakt?

Bei allgemeinen Fragen rund um die Gestaltung des Bachelorstudiums, bei Fragen zu Prüfungsanmeldungen oder bei Fragen zu Belegungen in den Veranstaltungen der Bildungswissenschaften im Bachelorstudium.

Was habe ich bisher gemacht?

- Studium der Psychologie an der Uni Bonn
- wissenschaftliche Mitarbeiterin am Zentrum für Evaluation und Methoden der Uni Bonn
- Mitarbeit in der Zentralen Studienberatung
- seit 2013 im BZL

Und sonst so?

Ich esse gern Vanilleeis mit Salmiak-Lakritz-Soße (bekommt man hier aber leider nirgends)



Dr. Frauke Fechner
BA-Praxisphasen & BZL
extraC
E-Mail: [BZL-
Praxisphasen@uni-
bonn.de](mailto:BZL-Praxisphasen@uni-bonn.de)
Tel: (0228)73-600 47
Büro: Raum 2.003

Wann tritt man mit mir als Studierende*r in Kontakt?

Bei Fragen zu Auslandsaufenthalten, zu gleichstellungsrelevanten Themen, zu Praxisphasen im Bachelor und im Rahmen von Angeboten des extraC-Programms.

Was habe ich bisher gemacht?

- Magister & Staatsexamen Deutsch/Geschichte in Bonn & Köln
- Wissenschaftliche Mitarbeiterin an der Uni Köln
- Promotion in der Bonner Germanistik (Ältere Deutsche Literatur)
- DAAD-Lektorin in Sofia (Bulgarien)
- seit 2021 im BZL

Und sonst so?

Mein Tag startet mit Sonnengrüßen und Schokolade. Ich kann auf Mittelhochdeutsch fluchen und spitte die erste Strophe des Nibelungenlieds unter drei Sekunden.

Wann tritt man mit mir als Studierende*r in Kontakt?

In der Beratung für das Bachelorstudium und das Drittfach, zur Bewerbung für den Master of Education, bei Fragen zur Studien- und Prüfungsorganisation.

Was habe ich bisher gemacht?

Studium insbesondere der Germanistik und Kunstgeschichte, nebenbei viel

Theater, dann wissenschaftlicher Mitarbeiter der Bonner Germanistik, Linguist für KI-Entwicklung und diese vielen Jobs, denen man als Geisteswissenschaftler in Archiven und Bibliotheken nachkommt. Seit August 2022 im BZL.

Und sonst so?

Sonntags schaue ich gerne Interviews mit Tom Ford.

25



Götz Gericke

Studienberatung Bachelor
Studien- & Prüfungsorg.

E-Mail: [BZL-Studium@uni-
bonn.de](mailto:BZL-Studium@uni-bonn.de)

Tel.: 0228 / 73 - 600 53

Büro: Raum 2.006



Sascha Kempf

Studienberatung Bachelor

E-Mail: bzl-studium@uni-bonn.de

Tel: 0228 / 73 - 7806

Büro: Raum 2.005

Wann tritt man mit mir als Studierende*r in Kontakt?

Bei allgemeinen Fragen rund um die Gestaltung des Bachelorstudiums, bei Fragen zu Prüfungsanmeldungen oder bei Fragen zu Belegungen in den Bildungswissenschaften im Bachelorstudium.

Was habe ich bisher gemacht?

- Studium der Geschichtswissenschaft und der Klassischen Archäologie in Bonn
- Gegenwärtig Doktorand der Alten Geschichte in Bonn
- Archivar in einem Kommunalarchiv im Bergischen Land
- Seit Juni 2023 im BZL

Und sonst so?

In meiner Freizeit zeichne ich gerne Karikaturen und lese Horrorliteratur.



Katharina Fuß

Studienberatung Master,

Praxissemester

E-Mail: bzl-master@uni-bonn.de

Tel: 0228 / 73 – 602 46

Büro: Raum 2.006

Wann tritt man mit mir als Studierende*r in Kontakt?

Bei Fragen zur Gestaltung des Masterstudiums, zur Masterbewerbung, zum Praxissemester und zu Prüfungsangelegenheiten.

Was habe ich bisher gemacht?

- Studium der Psychologie an der Uni Bonn
- Tätigkeit bei der Deutschen Forschungsgemeinschaft
- seit 2014 im BZL

Und sonst so?

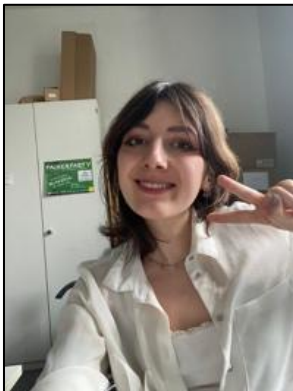
Ich war mal Deutsche Jugendmeisterin im Ponyreiten.

ExtraC und die Mentorate

Neben den Veranstaltungen, die fester Bestandteil Eures Studiums sind, gibt es weitere lehramtsbezogene Angebote, die Ihr nutzen könnt. Zu diesen Angeboten gehören unter anderem: das BZL ExtraC und die Mentorate.

Das Programm **BZL ExtraC** bietet Workshops und Vorträge zu relevanten Themen des Lehrer*innenberufs und Lehramtsstudiums an. Hierbei werden nicht nur die Themen aus dem Studium vertieft, es werden viel mehr auch Bereiche aufgegriffen, die im regulären Curriculum keinen Platz fanden. Zusätzlich zu dem schulbezogenen Wissen, das Ihr Euch hier neben dem Studium aufbauen könnt, bekommt Ihr für die Teilnahme an den Workshops eine Teilnehmerurkunde. Diese kann in Bewerbungsmappen das **i-Tüpfelchen sein und Euch von der Masse der Bewerber*innen abheben**. Das offizielle Programm des ExtraC findet Ihr auf der [BZL-Webseite](#).

Zudem gibt es das [BZL-Mentorat](#). Das Mentorat bietet Euch eine erste Anlaufstelle im BZL. Hier könnt Ihr mit Euren Fragen, zum Beispiel zur Organisation des Studiums, ankommen. Die Mentor*innen nennen Euch dann entweder den richtigen Ansprechpartner, oder geben Euch eine studentische Beratung! Probleme zur Studien- und Praktikumsplanung, Fragen zu BASIS oder sonstiger Beratungsbedarf können jederzeit gerne entweder in den Sprechstunden oder per Mail angesprochen und geklärt werden. Schreibt uns gerne eine Mail an: mentorat-lehramt@uni-bonn.de



Anne Heisler
Englisch und SoWi



Lukas Krüger
Deutsch und Geschichte

Das **Mentorat für „Wissenschaftliches Arbeiten im Lehramtsstudium“** unterstützt Euch bei Fragen rund um Seminararbeiten und Referate. Es hilft Euch beim Kompetenzerwerb von wissenschaftlichen Standards, dabei Wissenslücken auszugleichen und gibt Euch Werkzeuge an die Hand, die Euch im Laufe eurer akademischen Ausbildung und darüber hinaus nützlich sein werden. Das Angebot richtet sich sowohl an Bachelor- als auch Masterstudierende der Lehramtsfächer. Mehr Informationen zum Arbeitsbereich des Mentorats für wiss. Arbeiten findet Ihr unter: <https://www.didaktik.uni-bonn.de/de/lehre/mentorate>



Hanna Schuster & Khaled Tlili
E-Mail: wissarbeiten@uni-bonn.de
Telefon: 0228 73-60236

Das Unigelände

Hauptgebäude

Das Hauptgebäude beherbergt die Philosophische Fakultät. Es befindet sich in der Nähe des Hauptbahnhofs und ist somit sehr gut an den ÖPNV angebunden.



Campus Rabinstraße

In der Rabinstraße befinden sich Räumlichkeiten der philosophischen Fakultät sowie die philosophische und theologische Bibliothek. Vom Stadthaus und Hauptbahnhof aus ist die Rabinstraße fußläufig zu erreichen.



Campus Poppelsdorf

In Poppelsdorf findet Ihr – beinahe – alle Naturwissenschaften. Auch finden in der Meckenheimer Allee 176 die Vorlesungen der Bildungswissenschaften statt.

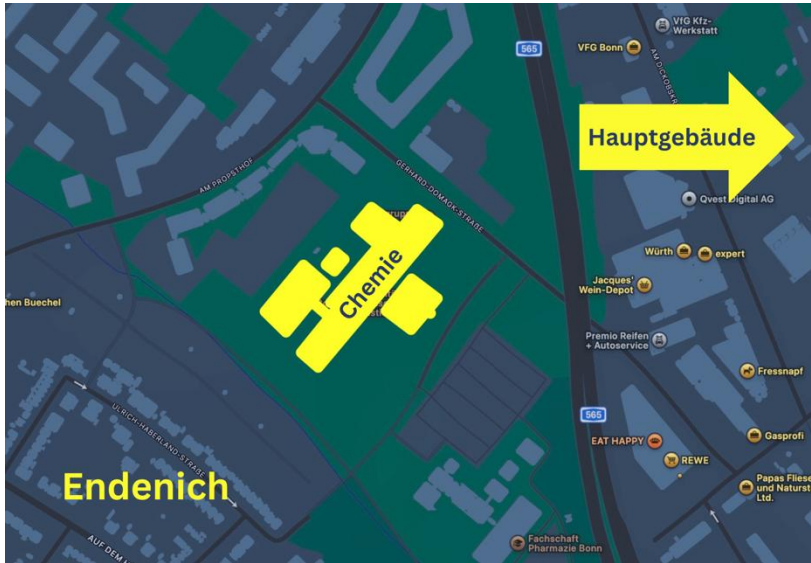


- | | |
|--|------------------------------------|
| 1. CAMPO-Mensa | 9. Agrarwissenschaften |
| 2. Mathezentrum | 10. Wolfgang-Paul-Hörsaal
Agrar |
| 3. Informatik (Friedrich-
Hirzebruch-Allee) | 11. Meckenheimer Allee 176 |
| 4. Hörsaalzentrum (CP1-HSZ:
HS 1 & HS 2) | 12. Agrar/ELW |
| 5. MNL-Bibliothek | 13. Agrar/ELW |
| 6. Physik | 14. Biologie |
| 7. Hochschulrechenzentrum | 15. Geographie |
| 8. Mathematik | 16. Bio (Poppelsdorfer
Schloss) |

Campus Endenich

Am Campus Endenich sind die Chemiker der Lehramtsstudierenden untergebracht und auch das Institut für Evolutionsbiologie und Zooökologie ist dort zu finden.

Ihr könnt den Campus gut mit dem Fahrrad oder mit Bussen der Linien 610, 611 und 631 erreichen.



Studentenleben

Wir haben hier eine kleine Auswahl unserer liebsten Freizeitaktivitäten, Cafés und Kneipen in Bonn für Euch zusammengetragen. Natürlich ist die Liste unvollständig, aber für den Anfang gibt sie Euch vielleicht ein paar Ideen und grobe Anhaltspunkte.

KUNST & KULTUR

Kinos: Das absolute Bonner Kult-Kino ist das WOKI am Bertha-von-Suttner-Platz. Neben allen aktuellen Filmen gibt es hier zwei Mal wöchentlich eine Sneak Preview (montags auf Englisch, mittwochs auf Deutsch) für 5,99 €. Das Popcorn ist unschlagbar. Im Rex in Endenich sowie in der Neuen Filmbühne und der Brotfabrik in Beuel laufen ein paar ausgewählte Filme. Die Atmosphäre ist toll. Außerdem gibt es in Bad Godesberg das Kinopolis, welches ebenfalls aktuelle Filme und Events anbietet.

Museen: Auf der Museumsmeile befindet sich das Haus der Geschichte mit einer sehenswerten Dauerausstellung und wechselnden Sonderausstellungen. Der Eintritt ist frei. Auch die Bundeskunsthalle ist einen Besuch wert: ein paar Mal im Jahr findet die WednesdayLateArt statt – für 10€ Eintritt kann man sich abends ab 18:00 Uhr alle Ausstellungen mit Speedführungen ansehen, es gibt einen DJ und Aktionen in der Eingangshalle. Dank des *Kulturtickets* der Uni Bonn ist gegen Vorlage Eures Studierendenausweises auch im Deutschen Museum, im LVR Museum, im Universitätsmuseum, im Ägyptischen Museum, im Kunstmuseum und im Beethoven-Haus der Eintritt frei. Wer Lust hat, noch mehr Museen zu entdecken, sollte auf der Internetseite des EineArtClubs vorbeischauchen. Der Club bietet ein paar Mal im Monat kulturelle interdisziplinäre Aktivitäten an, die für Euch ebenfalls kostenlos sind.

Musik: Die Uni Bonn hat einen eigenen studentischen Jazz Chor, einen internationalen Chor, mehrere studentische Orchester und viele weitere Angebote. Wenn Ihr gerne singt oder musiziert, ist das sicher eine schöne Art, Leute kennenzulernen.

Theater: In Bonn gibt es eine vielfältige Theaterszene und für jeden Geschmack ist etwas dabei. Eine gute Gelegenheit, sich einen Überblick zu verschaffen, ist die jährlich stattfindende Bonner Theaternacht.

Außerdem bieten viele Theater Studierendenrabatte an – Nachfragen lohnt sich! Wenn Ihr selbst Lust auf Theaterspielen habt, könnt Ihr zum Beispiel mal bei der Bonn University Shakespeare Company (BUSC) vorbeischaun. Es gibt aber auch noch andere studentische Theatergruppen – einfach mal googlen.

CAFÉS

SÜDSTADT:

Black Coffee Pharmacy (Bonner Talweg 46): Wer auf guten Hipster-Kaffee steht, ist hier genau richtig. Neben Kaffeespezialitäten gibt es frisch gebackenen Kuchen und andere Köstlichkeiten. Leider im Vergleich etwas teurer und es gibt nicht allzu viele Sitzmöglichkeiten.

Café Orange (Fritz-Tillmann-Str. 6): Zwischen Hofgarten und Mensa gelegen, ist das Café Orange gut geeignet für einen Kaffee in der Mittagspause, außerdem gibt es dort Snacks und Kuchen und die Mitarbeiter sind ausgesprochen freundlich.

Café Sahneweiß (Kaiserstr. 1d): Super gemütliches Café im Retro-Stil; neben Kaffee und Kuchen gibt es hier auch köstliches Frühstück, Suppen und ein großes veganes Angebot. Besonders die Plätze im Wintergarten sind begehrt.

Herr Schlösser (Königstr. 65): Mitten in der Südstadt liegt dieses süße Café mit Weinhandlung. Man bekommt wirklich etwas für sein Geld. Kleiner Tipp: probiert unbedingt mal die Zitronentorte!

Rheinpavillion (Rathenauufer 1): Schönes Café direkt am Rhein, wo man aber auch abends einen Aperol genießen kann oder einen Flammkuchen essen kann.

POPPELSDORF:

Café Kurt (Clemens-August-Str. 55): Auf der Poppelsdorfer Einkaufsstraße liegt die kleine, schön eingerichtete Kaffeerösterei Kurt: guter Kaffee, gemütliche Atmosphäre, leckerer Kuchen. Am Wochenende kann man hier gut frühstücken oder brunchen und es ist nicht so teuer.

Nees (Meckenheimer Allee 169): Das Café liegt direkt an der Wiese vor dem Poppelsdorfer Schloss und grenzt an den botanischen Garten; mit schöner Terrasse und edlem Ambiente. Leider etwas teurer, aber es ist das Geld wert! Eignet sich auch gut zum Lernen oder Hausarbeiten schreiben.

Frau Kreuzberg (Kreuzbergweg 2): Gemütliches Café mit einer kleinen Auswahl hausgemachter Kuchen und ausgewählten warmen Gerichten, außerdem gibt es eine kleine Terrasse, wo man im Sommer eine schöne Pause einlegen kann.

INNENSTADT:

Fritz Café (im Uni-Hauptgebäude, An der Schloßkirche 4): Das Café, in dem auch der Infopunkt der Uni untergebracht ist, ist DIE Anlaufstelle für einen schnellen Kaffee zwischen den Vorlesungen oder, aufgrund des Uni-WLANs, zum Lernen etc. Ihr findet hier eine Außenterrasse mit Blick auf die Hofgartenwiese, die im Sommer sehr beliebt ist.

Pirkan (gegenüber vom Uni-Hauptgebäude): Super gemütliches Café mit leckeren Pancakes und Kaffeespezialitäten in einer gemütlichen Atmosphäre mit Blick auf das Hauptgebäude.

BEUEL:

Mayras Wohnzimmer (Friedrich-Breuer-Str. 39): Ein gemütliches „Wohnzimmercafé“, sehr familiär und gutes Frühstück.

ALTSTADT & NORDSTADT:

Café Frida (Bornheimer Str. 57): Gemütliches Café mit leckerem Eiskaffee, vegetarischen oder veganen Mittagsangeboten und weiteren Gerichten. Im Sommer gibt es auch draußen Sitzplätze.

KNEIPEN/BARS

ALTSTADT:

Bla (Bornheimer Str. 20-22): Nette Kneipe mit Tischkicker und direkt um die Ecke ist die Frittebud – der beste Pommesladen in Bonn!

Das Nyx (Vorgebirgsstr. 19): Direkt gegenüber vom Frankenbad; gesellige Eventkneipe: hier gibt es regelmäßig Konzerte und Partys und donnerstags ist immer Karaoke-Abend; im Sommer Biergarten auf dem Frankenbadplatz.

Pinte, Babel etc. (alle auf der Breite Str.): Wenn Ihr abends in der Altstadt etwas trinken gehen wollt, müsst Ihr nur die Breite Straße entlang spazieren – hier gibt es kleine, kultige Kneipen an jeder Ecke.

Shakers (Bornheimer Str. 26): Lounge mit DJ, gute Cocktails und sehr leckere Burger. Etwas teurer, aber dienstags gibt es alle Burger zum halben Preis!

Tresor (Wolfstraße 12): Eine gute Kneipe für angehende Rocker*innen und Mexikaner-Interessenten.

SÜDSTADT:

Von & Zu (Bonner Talweg 77): Mehr Restaurant als Kneipe, aber trotzdem zu erwähnen, denn ab 21 Uhr gibt es hier jeden Abend für 5,80 € das „Studentenessen“. Außerdem gibt es Burger, Pizza, Longdrinks etc. für einen sehr geldbörsenfreundlichen Preis.

Mojito (Königstraße 9): In dieser angenehmen Cocktailbar ist jeden Abend zwischen 18 Uhr und 19 Uhr Happy Hour. Um diese Zeit kosten die Cocktails nur 4,90€.

Südstadt Affe (Kaiserstraße 135): Schöne Atmosphäre wo es auch leckere Cocktails für 10€ gibt

POPPELSDORF:

Havanna (Clemens-August-Str. 1): Cocktailbar direkt hinter dem botanischen Garten. Hier gibt es gutes mexikanisches Essen und Live-Übertragungen aller wichtigen Fußballspiele.

Spleen (Sternenburgstr. 12): Eine Bonner Kult-Kneipe. Zu günstigen Preisen könnt Ihr hier etwas trinken, leckeres Chili essen, kickern oder Billard spielen.

INNENSTADT:

Blow Up (Sternorbrücke 7): Diese urige Kneipe im 60er-Jahre-Stil befand sich früher im Viktoriaviertel, musste dann aber umziehen, als dieses geräumt wurde. Nun befindet sie sich in der Nähe des Friedensplatzes und begeistert weiter Feierlustige mit 60er-Musik und Konzerten.

Tacos (Bonngasse 7): Ein Klassiker zum Cocktails-Trinken – cool dekoriertes mexikanisches Restaurant mit Cocktailbar und langer Happy Hour.

Zebulon (Stockenstraße 19): Die uninäteste Kneipe im urigen Retrostyle. Gemütliche Sofas und offen für Musikwünsche.

IRISH PUBS

Flynn's Inn (Wolfstr. 45): Schön in der Altstadt gelegen; dienstags findet ab 21 Uhr das Pub Quiz statt und wer gerne Fish&Chips isst, kommt hier voll auf seine Kosten.

James Joyce (Mauspfad 6-10): Mitten in der Innenstadt gelegen; ein Irish Pub im rustikalen Stil mit Billard, Dart & Live-Music. Wer beim Trinken hungrig wird, bekommt hier auch gutes, nicht so teures Essen à la Pommes und Pizza.

The Dubliner (Maxstr. 18-20): Täglich wechselnde Veranstaltungen, wie z.B. Bierpong, Karaoke und Darts. Am Wochenende Einlass erst ab 21 Jahren.

The Fiddlers (Frongasse 9): In Endenich, direkt neben dem Rex Kino; uriger Pub mit vielen Events und Aktionen (z.B. Pub-Quiz, Livemusik, Karaoke), irischen Tanzkursen, Konzerten und vielem mehr!

The Pub (KölInstr. 47): Uriger Pub mit jeder Menge unterschiedlichem Bier.

John Barleycorn (Heerstraße 52): Schicker Pub, welches auch ein Restaurant ist. Jeden Montag und Mittwoch findet dort ein wirklich gutes Pub Quiz statt.

ESSEN

Kichererbse (Poppelsdorfer Allee Unterführung): Einfach Kult in Bonn, vegetarische und vegane Wraps mit Falafel und Halloumis, relativ günstig und zentral gelegen.

Pie Me (Südstadt, Altstadt und Endenich): Australische Pies süß und herzhaft, ma was anderes aber super super lecker!

Ichiban (Innenstadt): Hat zwei Standorte, einen für Sushi und einen für Ramen

Mr. und Mrs. Hummus (Kaiser-Karl-Ring 27): Bester Laden für Falafel und Hummus

Cay Tre (Friedrichstraße 26): Vietnamesisches Restaurant, sehr gutes Preis-Leistungsverhältnis

FREIZEIT

Hochschulsport: Wenn Ihr am vielfältigen Programm des Hochschulsports teilnehmen wollt, könnt Ihr das komplette Angebot auf der Website des Hochschulsports einsehen. Für den generellen Zugang zum Hochschulsport müsst Ihr euch vorab online eine Semesterkarte kaufen. Diese kostet für die Vorlesungszeit 10€ und in der vorlesungsfreien Zeit 5€. Die Sportkurse werden im Allgemeinen in der ersten oder zweiten Semesterwoche freigeschaltet. Hier heißt es dann schnell sein – viele beliebte Kurse sind schon nach wenigen Minuten ausgebucht! Außerdem gibt es die „Halle 5“ in der Römerstraße, ein kleines Fitnessstudio mit professionellem Personal und fairen Bedingungen.

Freibäder/Schwimmbäder: Zentral in der Altstadt gibt es das Frankenbad. Ansonsten kann man auch in der Beueler Bütt (wie der Name schon sagt, in Beuel) schwimmen. Im Sommer sind besonders die Freibäder sehr beliebt, besonders das Römerbad direkt an der Nordbrücke. Der Eintritt in die Bäder kostet je 5€ aber es gibt Studierendenrabatt, dann kostet der Eintritt nur 2,50€.

Grünflächen: Besonders im Sommer gibt es in Bonn viele schöne Orte, um draußen zu entspannen. Der **Hofgarten** ist, aufgrund seiner Lage direkt vor dem Uni-Hauptgebäude, für viele Studierende der offensichtlichste Ort zur Erholung vor und nach oder zwischen den Vorlesungen. Auch die **Poppelsdorfer Allee** und die **Wiese vor dem Poppelsdorfer Schloss** eignen sich hervorragend für Picknicks, Flunky-Ball-Turniere oder zum Sonnenbaden. Wenn Ihr im Sommer grillen wollt, müsst Ihr allerdings auf die Wiese am **Alten Zoll** umziehen. Die ist aber sowieso sehr schön und man hat einen prima Rheinblick. Auch der Biergarten am Alten Zoll ist empfehlenswert.

NAHERHOLUNG

Wer Lust auf einen kurzen Ausflug in die nahe Umgebung hat, kommt auch in Bonn nicht zu kurz:

Rheinaue: In den Rheinauen kann man sehr schön spazieren, Fahrrad fahren, joggen oder einfach picknicken und entspannen. Es gibt einen japanischen Garten, einen Blindengarten, Kunst, Imbisse etc. Dort kommt man gut mit dem Fahrrad (immer am Rhein entlang, direkt hinter dem Posttower) oder mit dem Bus bzw. der Straßenbahnlinie 66 hin. Im Sommer findet immer am dritten Samstag im Monat der riesige Rheinauenflohmarkt statt. Ein Besuch dort lohnt sich auf jeden Fall, denn hier gibt es immer gute Schnäppchen. Am ersten Maiwochenende findet jedes Jahr „Rhein in Flammen“ statt. Das Feuerwerk kann man von den Rheinauen aus sehr gut sehen und dort gibt es auch eine große Kirmes und verschiedene Musikbühnen. Im Sommer finden hier außerdem das Panama Open-Air-Festival, die Bonner Bierbörse und der Kunstrasen statt. Ein Besuch in die Rheinauen lohnt sich also auf jeden Fall.

Siebengebirge: Wer Lust hat, im Siebengebirge zu wandern, fährt am besten mit der Linie 66 nach Königswinter. Wenn Ihr noch nie im Siebengebirge wart, ist der Drachenfels ein guter Berg zum Anfangen – ab Königswinter ist der Weg ausgeschildert. Innerhalb einer guten Stunde schafft man es auf den Gipfel mit wunderschöner Aussichtsplattform. Den Blick über den Rhein und das Siebengebirge könnt Ihr auch vom Petersberg, Ölberg oder der Löwenburg aus genießen. Generell lohnt sich das Siebengebirge immer für einen schönen Halbtagsausflug!

Venusberg: Der Venusberg ist Bonns Hausberg und erstreckt sich von Poppelsdorf/Kessenich über Dottendorf bis Bad Godesberg. Dort befindet sich z.B. das schöne Wildgehege Waldau. Auch kann man auf dem Venusberg gut spazieren oder joggen gehen.

Unibegriffe A-Z

Abteilungsbibliothek für Medizin, Naturwissenschaften und Landbau (MNL)

Die MNL in der Nussallee in Poppelsdorf, liebevoll auch Bauern-Bib genannt, wird vermutlich eine Eurer wichtigsten Anlaufstellen sein, wenn Ihr naturwissenschaftliche Fächer studiert. Es gibt hier einen großen Lesesaal, der sich gut zum Lernen eignet, öffentliche PC-Arbeitsplätze, Kopierer, einen Arbeitsraum mit Tischen für gemeinsames Übungszettel-Lösen und einen Getränkeautomaten.

Allgemeiner Studierendenausschuss (AStA)

Der AStA bietet zahlreiche Beratungen und Dienstleistungen für Euch an – zum Beispiel eine Rechtsberatung, eine psycho-soziale Beratung und eine Beratung für Studierende mit Kind. Außerdem gibt es einen Hilfsfond für in Not geratene Studierende sowie viele Veranstaltungen und Vorträge, die die einzelnen Referate des AStA organisieren.

Altklausuren

Alte Prüfungsfragen aus bildungswissenschaftlichen Klausuren könnt Ihr beim BZL-Mentorat erfragen. Schreibt gerne einfach eine E-Mail (mentorat-lehramt@uni-bonn.de). Altklausuren Eurer anderen Fächer könnt Ihr an den jeweiligen Instituten und Fachschaften anfragen.

AStA-Laden

Im Laden des AStAs unter der → Mensa in Poppelsdorf könnt Ihr Büromaterialien und vieles mehr sehr günstig erwerben.

Öffnungszeiten: Im Semester: Mo-Fr von 11.00 Uhr bis 15.00 Uhr; in der vorlesungsfreien Zeit: 11.30 Uhr bis 14.30 Uhr

Auslandsaufenthalt

In den modernen Sprachen ist ein Auslandsaufenthalt verpflichtend, aber auch für alle anderen kann es eine große Bereicherung sein, einen Teil des Studiums im Ausland zu verbringen – beispielsweise an einer Universität oder für ein Praktikum. Viele Informationen findet Ihr auf der Website des

Dezernats für Internationales oder Ihr wendet Euch an die entsprechenden Ansprechpartner eures jeweiligen Faches. **ACHTUNG:** Plant Euren Auslandsaufenthalt – insbesondere, wenn Ihr in Regelstudienzeit bleiben möchtet und Module vorziehen müsst – mehrere Semester im Voraus! Weitere Informationen findet ihr auf Seite 12.

BASIS

Das Bonner Allgemeine Studierendeninformationssystem (www.basis.uni-bonn.de) ist die wichtigste Website für alle Studierenden. Hier findet Ihr das Vorlesungsverzeichnis der Universität. Bewerbt euch, wenn es in einem Eurer Fächer nötig ist, für Module mit beschränkter Teilnehmeranzahl und meldet Euch verbindlich für Prüfungen an (und ggf. auch wieder ab). Hier könnt Ihr auch Euren Notenspiegel einsehen. Ihr könnt Euch bei BASIS ab dem 1. Oktober mit Eurer → Uni-ID einloggen. Weitere Informationen findet Ihr auf Seite 8.

Berufsfeldpraktikum (BP)

Das Berufsfeldpraktikum ist ein Bestandteil des Bachelorstudiums und kann sowohl im pädagogischen Rahmen als auch im Bereich eines Eurer Fächer absolviert werden. Weitere Informationen findet Ihr auf Seite 11.

Bibliothek

Für alle, die zuhause nur unkonzentriert lernen können, gerne prokrastinieren und/oder Lehrbücher für Veranstaltungen benötigen, sind die zahlreichen Bibliotheken der Universität Anlaufstelle Nummer 1. Neben den beiden großen Bibliotheken, der → Abteilungsbibliothek für Medizin, Naturwissenschaften und Landbau und der → Universitäts- und Landesbibliothek, hat fast jedes Institut seine eigene kleine Bibliothek.

ACHTUNG: Die Öffnungszeiten und die Modalitäten für die Ausleihe variieren stark!

Deshalb besteht die Möglichkeit, bestimmte Bücher von zuhause aus digital abzurufen. Dafür braucht ihr den **VPN-Client** der Uni (Installationsanleitung: <https://www.hrz.uni-bonn.de/de/services/internet-und-netzzugang/vpn>).

Bonner Zentrum für Lehrer:innenbildung (BZL)

Das BZL in der Poppelsdorfer Allee 15 koordiniert zum Beispiel die Zusammenarbeit mit den an der Lehrerausbildung beteiligten Fachwissenschaften sowie die Praxisphasen im Studium. Zu Beginn des Studiums sind für Euch das → Eignungs- und Orientierungspraktikum und das → Berufsfeldpraktikum relevant. Bei Beratungsbedarf rund um Euer Lehramtsstudium ist das BZL Eure erste Anlaufstelle. Übrigens: auch unser Büro ist im BZL und die wöchentlichen → Fachschaftssitzungen finden hier statt.

BZL-Vorstand

Der Vorstand ist das beschlussfassende Gremium des → BZL und erlässt und ändert zum Beispiel die → Prüfungsordnungen. Mitglieder im BZL-Vorstand sind einige Professor*innen der an der Lehrerbildung beteiligten → Fakultäten, aber auch zwei Lehramtsstudierende. Diese werden jedes Jahr im Januar zeitgleich bei der Wahl zum → Studierendenparlament gewählt.

Creditpoints (CP)

Der englische Begriff für den → Leistungspunkt wird an der Uni Bonn nur selten verwendet.

Cum tempore (c.t.)

Steht bei einer Eurer Veranstaltungen, dass sie c.t. beginnt, dann startet sie mit dem "akademischen Viertel", also mit 15 Minuten Verspätung. Beispiel: beginnt eine Vorlesung um 10 (c.t.), geht es erst um 10:15 Uhr los. Deutlich seltener beginnen Veranstaltungen um → sine tempore (s.t.).

Dies Academicus

Der Dies Academicus, kurz Dies, findet in jedem Semester an einem Mittwoch statt. Die regulären Veranstaltungen fallen in aller Regel aus. Stattdessen habt Ihr die Gelegenheit, interessante Vorträge von Lehrenden verschiedenster Fachrichtungen und Infostände zu besuchen. In diesem Wintersemester findet der Dies Academicus am 03.12. statt.

eCampus

eCampus ist die eLearning-Plattform der Uni Bonn. Je nach Lehrenden hat Euer Modul auch einen eCampus-Kurs. Dort werden häufig etwa Präsentationen oder für die einzelnen Sitzungen relevante Literatur hochgeladen. Ob Eure Lehrenden eCampus verwenden, sagen sie Euch in der Regel in der ersten Sitzung. Ihr könnt euch mit eurer → Uni-ID einloggen.

Eignungs- und Orientierungspraktikum (EOP)

Das Eignungs- und Orientierungspraktikum ist ein Bestandteil des Bachelorstudiums. Es hat eine Dauer von mindestens fünf Wochen und sollte an der Schulform absolviert werden, die Ihr für Euer Studium gewählt habt. Weitere Informationen findet Ihr auf Seite 11.

European Credit Transfer and Accumulation System (ECTS)

Das ECTS dient dazu, Studiengänge europaweit vergleichbarer zu gestalten und so den Wechsel von einer Hochschule zu einer anderen zu erleichtern. Relevant ist dieses System für Euch auch dann, wenn Ihr plant, einen → Auslandsaufenthalt an einer anderen Universität zu verbringen. Mit Einführung des ECTS wurden auch die → Leistungspunkte etabliert.

ExtraC

Das extraC-Team organisiert in jedem Semester Vorträge und Workshops zu Themen, die in den bildungswissenschaftlichen und fachdidaktischen Veranstaltungen zu wenig Platz finden, für Eure (Aus-)Bildung aber trotzdem wichtig sind. Zum Beispiel gibt es Stimmtrainings und Schulungen zum Gebrauch moderner Medien im Unterricht.

Fachschaft

Die Fachschaft Lehramt setzt sich zusammen aus allen Studierenden, die in einen der Lehramtsstudiengänge an der Uni Bonn eingeschrieben sind. Weitere Informationen findet Ihr auf Seite 13.

Fachschaftenkonferenz

Auf der Konferenz des Fachschaftenkollektivs (FK) treffen sich im Semester wöchentlich Vertreter aller Fachschaften und entscheiden beispielsweise, bei welchen Aktivitäten einzelne Fachschaften finanziell unterstützt werden.

Fachschaftsrat (FSR)

Der FSR wird von der → FSV gewählt und befasst sich mit den Tagesgeschäften, organisiert also zum Beispiel Veranstaltungen. Weitere Informationen findet Ihr auf Seite 13.

Fachschaftssitzung

Der → FSR trifft sich während des Semesters wöchentlich; in den Semesterferien einmal im Monat. Der Termin für das Wintersemester steht noch nicht fest, wird aber rechtzeitig über Instagram, unsere Homepage und in den WhatsApp-Gruppen bekannt gegeben. Die → FSV tagt unregelmäßiger, jedoch mindestens dreimal pro Semester. Ihr seid immer herzlich willkommen!

Fachschaftsvertretung (FSV)

Die FSV ist das oberste beschlussfassende Organ der → Fachschaft Lehramt und wird jährlich von dieser gewählt. Weitere Informationen findet Ihr auf Seite 13.

Fakultät

Die Uni Bonn ist gegliedert in sieben Fakultäten. Eure beiden Fächer sind an einer oder zwei dieser Fakultäten angesiedelt: der Katholisch-Theologischen, der Evangelisch-Theologischen, der Philosophischen, der Mathematisch-Naturwissenschaftlichen oder der Landwirtschaftlichen Fakultät. Eine eigene Lehramtsfakultät gibt es nicht.

Hochschulrechenzentrum (HRZ)

Auf dem Campus Poppelsdorf in der Wegelerstraße 6 befindet sich das HRZ, das allen in der Uni zur Verfügung steht. Dort findet Ihr PC-Arbeitsplätze mit Windows und MS Office, die Ihr unter der Woche von 7:30 Uhr bis 21:30 Uhr

benutzen könnt. Außerdem gibt es dort den → IT-Helpdesk, der Euch bei allen Technikfragen hilft. Auf der Website des HRZ (www.hrz.uni-bonn.de) findet Ihr Infos und Anleitungen zu den IT-Diensten der Uni.

Internet

Das WLAN der Universität könnt Ihr mithilfe eines VPN Clients oder Eduroam ganz einfach nutzen. Falls es Schwierigkeiten mit der Installation des VPN Clients auf Handy, Tablet oder Laptop gibt, könnt Ihr euch an den → IT-Helpdesk wenden. Auf der Website des → HRZ findet Ihr auch hilfreiche Anleitungen. Das Uni-WLAN gibt es an allen Uni-Gebäuden und Bibliotheken sowie in vielen Studierendenwohnheimen.

IT-Helpdesk

Eure zentrale Anlaufstelle für technische Fragen. Ihr kommt nicht ins WLAN? Der IT-Helpdesk richtet es Euch ein. Euer Laptop fürs Studium streikt? Der IT-Helpdesk hilft Euch. Passwort Eurer Uni-ID vergessen? Fragt doch mal den IT-Helpdesk, ob er Euer Passwort zurücksetzt. Den IT-Helpdesk findet Ihr im Erdgeschoss des → HRZ sowie in der → ULB.

Kopieren

Um in den Bibliotheken der Uni kopieren zu können, benötigt Ihr Eure → Mensa-Card oder Münzgeld. Kopierer befinden sich in fast allen Abteilungsbibliotheken. Scannen könnt Ihr übrigens in einigen Bibliotheken kostenlos.

Kulturticket des AstA: Bei Vorlage Eures Studierenden-Ausweises erhaltet Ihr freien Eintritt in fünf Bonner Museen. Seit einem Jahr gibt es auch das Theater-Kulturticket: Damit bekommt Ihr in fast allen Bonner Theatern für nur 3€ Tickets an der Abendkasse! Für deren Verfügbarkeit gibt es eine eigens entwickelte App. Weitere Infos findet Ihr unter www.asta-bonn.de/Kulturticket

Leistungspunkte (LP)

Für den erfolgreichen Abschluss eines Moduls erhaltet Ihr eine festgelegte Anzahl von Leistungspunkten (LPs), insgesamt müsst Ihr für den

Bachelorabschluss 180 LP erwerben. Die Modulabschlussnote fließt entsprechend der LP-Zahl gewichtet in Eure Abschlussnote ein.

Es gibt auch Prüfungsleistungen, die mit LPs belohnt, aber nicht bewertet werden, z.B. das → EOP. Die Anzahl der LP sagt Euch auch ungefähr, wie hoch der nötige Arbeitsaufwand für ein Modul ist: ein LP entspricht einem Aufwand von ungefähr 25-30 Stunden.

Mentorat

Bei Fragen zu den bildungswissenschaftlichen Modulen und den Praxiselementen bieten Euch die Studierenden im Mentorat des BZL direkte Beratung. Sie organisieren außerdem jedes Semester verschiedene Vorträge, zum Beispiel zur Planung von Auslandsaufenthalten oder zur Portfolioarbeit.

Mensa

Das → Studierendenwerk betreibt sechs Mensen. Euch werden hauptsächlich die Mensa am Hauptgebäude und die CAMPO Mensa (Campus Poppelsdorf) begleiten.

Mensa-Card

Mit der Mensa-Card könnt Ihr Euer Essen in den → Mensen bezahlen. Ihr könnt sie u.a. an der Information in der Mensa am Hauptgebäude oder in der Cafeteria der CAMPO Mensa erwerben. Die Mensa-Card könnt Ihr dann an Automaten mit Bargeld aufladen. Neuerdings könnt Ihr Euer Essen in Mehrweggeschirr erhalten und außerhalb der Mensa essen! Weitere Infos findet Ihr unter <https://www.studierendenwerk-bonn.de/essen-trinken/mehrweggeschirr>

ACHTUNG: Einige Mensen, zum Beispiel die CAMPO Mensa, akzeptieren KEIN Bargeld mehr. In den Wohnheimen des → Studierendenwerks bezahlt Ihr mit dieser Karte auch Waschmaschine und Trockner.

Modul

Euer Studium gliedert sich in viele verschiedene Module, die Ihr belegen und in aller Regel durch eine Prüfung abschließen müsst.

Die Module bestehen häufig aus mehreren Veranstaltungen: Vorlesungen, Seminaren oder Übungen. Weitere Informationen findet Ihr auf Seite 4.

Modulhandbuch

Im Modulhandbuch für Eure jeweiligen Fächer findet Ihr eine detaillierte Beschreibung aller → Module: die einzelnen Bestandteile der Module, die zu erwerbenden Kompetenzen sowie die jeweils vorgeschriebenen Studienleistungen und Prüfungsformen.

ACHTUNG: Rechtsverbindlich ist im Zweifel stets die → Prüfungsordnung. Weitere Informationen findet Ihr auf Seite 4.

Paukerparty

Unsere Fachschaft veranstaltet für gewöhnlich einmal pro Semester die legendäre Paukerparty. Unsere Werbung werdet Ihr nicht verpassen. Kommt vorbei, wir freuen uns auf Euch!

Prüfungsausschuss (PA)

Der Prüfungsausschuss ist für die Organisation der Prüfungen im Bachelor und Master verantwortlich und sorgt dafür, dass die Vorgaben der → Prüfungsordnungen umgesetzt werden. Die studentischen Mitglieder im Prüfungsausschuss werden auf Vorschlag des → FSR für jeweils ein Jahr durch den → BZL-Vorstand gewählt.

Prüfungsordnung (PO)

In der Prüfungsordnung findet Ihr alle rechtsverbindlichen Vorgaben zum Aufbau Eures Lehramtsstudiums. Sie besteht aus einem allgemeinen Teil, der durch fachspezifische Vorgaben ergänzt wird. Es gibt eine Prüfungsordnung für den Bachelor und eine für den Master.

Semesterticket

In der UniBonn-App könnt ihr euch nach eurer Einschreibung mit eurer Uni-ID anmelden. Dort erhaltet ihr sowohl Euren Studierenden-Ausweis als auch euer Deutschlandticket. Damit könnt Ihr in ganz Deutschland alle öffentlichen Verkehrsmittel und Züge des Regionalverkehrs nutzen.

Senat

Der Senat ist das oberste Gremium der Uni, in dem Mitglieder aller Statusgruppen (Professor*innen, Akademische Mitarbeiter*innen, Studierende und Mitarbeiter*innen in Technik und Verwaltung) vertreten sind. Die studentischen Mitglieder werden jedes Jahr im Januar parallel zur Wahl des → Studierendenparlaments gewählt.

Sine tempore (s.t.)

Steht bei einer Veranstaltung, dass sie um s.t. beginnt, geht es pünktlich zur angegebenen Uhrzeit los. Es ist eher die Ausnahme, dass Veranstaltungen pünktlich um s.t. anfangen, die Regel ist eher → cum tempore (c.t.).

Studienberatung

Die zentrale Studienberatung (Poppelsdorfer Allee 49) bietet sowohl telefonische Kurzberatungen als auch individuelle Einzelgespräche an. Wenn Ihr also Fragen habt, die das Studium, Eure Fächerwahl oder persönliche Probleme, die den reibungslosen Studien- und Prüfungsablauf beeinflussen, betreffen, könnt Ihr Euch immer an die zentrale Studienberatung wenden. Außerdem hat jedes Fach eine eigene Studienberatung für fachspezifische Fragen. Meistens wird diese durch das Studiengangsmanagement durchgeführt.

Studierendenparlament (SP)

Das Studierendenparlament ist das oberste beschlussfassende Gremium der verfassten Studierendenschaft an der Universität und wird jedes Jahr im Januar gewählt. Die Wahlbeteiligung liegt leider meistens unter 20%. Das SP wählt und kontrolliert den → Allgemeinen Studierendenausschuss, diskutiert Anträge, entscheidet über die Verwendung Eurer Sozialbeiträge und setzt verschiedene Ausschüsse ein. In diesem Rahmen gibt es zum Beispiel einen Hilfsfond für in Not geratene Studierende sowie die Möglichkeit der Rückerstattung des Geldes für Euer → Semesterticket, wenn Ihr dies beispielsweise wegen eines Urlaubssemesters nicht nutzt. Die SP-Sitzungen finden öffentlich – meist einmal im Monat – in den AStA-Räumlichkeiten statt und auch Ihr habt dort Mitspracherecht!

Studierendenwerk

Das Studierendenwerk ist dafür da, Euch die Rahmenbedingungen des Studiums zu verbessern. Das Studierendenwerk betreibt zum Beispiel die → Mensen und Cafeterien an verschiedenen Standorten auf dem Uni-Gelände sowie zahlreiche Wohnheime oder unterstützt Euch bei der Beantragung von BAföG.

Studium Universale

Es finden regelmäßig Vorlesungen und andere Veranstaltungen an der Uni statt, die über das fachspezifische Lehrangebot hinausgehen. Wenn Ihr Lust habt, auch in andere Fachbereiche hineinzuschnuppern und Euren Horizont zu erweitern, seid Ihr hier genau richtig! Ein Bestandteil des Studiums Universale ist der → Dies Academicus.

Uni-ID

Die Uni-ID ist Euer elektronischer Zugang zu allen zentralen Uni-Diensten wie → BASIS, → eCampus und das WLAN (→ Internet). Wenn die Uni Euer neues Zuhause ist, dann ist die Uni-ID Euer Haustürschlüssel. Außerdem ist es der Briefkastenschlüssel, denn Eure Uni-ID ist zeitgleich Eure neue @uni-bonn.de-Mailadresse. Diese ist abrufbar über email.uni-bonn.de. An diese schicken Euch das → BZL und die Fakultäten Eurer zwei Fächer Informationen über Anmeldefristen, Terminverschiebungen und Ähnliches. Wir empfehlen Euch sehr, diese Mails regelmäßig zu prüfen. Eure Uni-ID sowie das Passwort für den ersten Login findet Ihr oben rechts in Euren Semesterunterlagen.

Universitäts- und Landesbibliothek (ULB)

In der Universitäts- und Landesbibliothek könnt Ihr Euch zahlreiche Bücher, insbesondere aus den geisteswissenschaftlichen Fächern, ausleihen und Zeitschriften einsehen. Der Lesesaal mit Fensterfront zum Rhein eignet sich sowohl zum Lernen und Hausarbeiten Schreiben als auch zum Prokrastinieren hervorragend! Außerdem gibt es Service-PCs, Kopierer und ein Lerncafé.

ACHTUNG: In den Prüfungsphasen muss man früh da sein oder viel Glück haben, um einen der begehrten Plätze mit Stromanschluss zu ergattern.

Allerdings könnt ihr Euch online einen Platz reservieren (<https://www.ulb.uni-bonn.de/de/aktuelles-aus-der-ulb/wie-sie-ihren-arbeitsplatz-in-der-ulb-reservieren>).

Zentrum für schulpraktische Lehrerbildung (ZfsL)

Das ZfsL ist beteiligt an der Organisation und Durchführung des Praxissemesters. Hauptsächlich koordiniert es aber mit dem Referendariat den schulpraktischen Teil der Lehramtsausbildung. Ihr werdet mit dem ZfsL also voraussichtlich erst im Masterstudium in Berührung kommen.

Zoom

Zoom ist ein Videokonferenztool, das in der digitalen Lehre verwendet wird. Die Uni Bonn verfügt momentan über eine Massenzulassung, die es Euch ermöglicht, die Software unbegrenzt zu nutzen. Eine Anleitung zur Nutzung von Zoom stellen wir Euch auf unserer Website bereit.

Beratungsstellen

Universitäre Angebote

Psychologische Beratung der Zentralen Studienberatung an der Universität Bonn

Offene Sprechstunde: donnerstags; 10:00-11:00 Uhr (in Präsenz)

Hinweis: Am ersten Donnerstag des Monats findet die Sprechstunde über Zoom statt.

Psychologische Beratungsstelle des Studierendenwerkes an der Universität Bonn

Terminvergabe über: +49 228 73 7106 (Mo, Mi; 13:30-15:30 Uhr)

E-Mail: pbs@studierendenwerk-bonn.de

Psychologische Beratungsstelle des AStA

E-Mail: psb@asta.uni-bonn.de

Diskriminierungsschutz an der Universität Bonn

E-Mail: diskriminierungsschutz@verwaltung.uni-bonn.de

Hinweise Mutterschutz

<https://www.uni-bonn.de/de/universitaet/chancengerechtigkeit/familiengerechte-hochschule/studium-und-familie/mutterschutz>

Außer-Universitäre Angebote

MVZ-Beratung

Terminvergabe über: +49 228 692451

Patientenservice für gesetzlich versicherte Personen

Terminservice: 116117

Beratungsstelle gegen sexualisierte Gewalt

Terminvergabe über: 0228 63 55 24

Sprechzeiten: Mo 11:00-12:00 Uhr

Di-Fr 10:00-12:00 Uhr

Mi 18:00-20:00 Uhr

E-Mail: info@beratung-bonn.de

Opferschutz der Polizei Bonn

AB Opferschutztelefon: +49 228 15-2020

E-Mail: Opferschutz.Bonn@polizei.nrw.de

Hilfetelefon „Gewalt gegen Frauen“

Telefon: 116016 (rund um die Uhr)

Hilfetelefon „Gewalt an Männern“

Telefon: 0800 1239900 (Mo-Do; 08:00-20:00 Uhr; Fr; 08:00-15:00)

Telefonseelsorge „Psychische Krisen/Suizidprävention“

Telefon: 0800 111 0111

0800 111 0222

116 123

Chat/ E-Mail: online.telefonseelsorge.de

Keeping up with the FSL

Ihr könnt Euch bei Instagram über alle aktuellen Veranstaltungen der Fachschaft informieren: wir heißen dort **@fslehramt.unibonn**.

Zusätzlich zu unseren Ersti-WhatsApp Gruppen könnt ihr über die QR-Codes oben gerne auch unseren News-Gruppen in der WhatsApp-Community beitreten. Dort findet ihr zahlreiche Stellenangebote, Workshops und Informationen zu Veranstaltungen aller Art.

Impressum

Herausgeber:

Fachschaftsrat Lehramt an der Rheinischen Friedrich-Wilhelms-Universität Bonn
c/o Bonner Zentrum für Lehrer:innenbildung
Poppelsdorfer Allee 15
53115 Bonn
fslehramt@uni-bonn.de
www.bzl.uni-bonn.de

Kartendaten:

© 2025 Apple Inc.
(<https://maps.apple.com/>)

Grafiken:

S. 4, 6 © BZL

Redaktion:

Hannah Scholz, Leandra
Zrenner, Madita Matthäi
V.i.S.d.P.: Hannah Scholz

Schriftart Deckblatt:

Grundschulverband e.V.
(<https://grundschulverband.de/projekte/grundschrift/>)